

ESERCIZIO



4

INDIRIZZO

Progetto '92

Economia aziendale

Classe 4^a

Prova strutturata sull'organizzazione aziendale

di GIULIANO PIETRONI

1) Completa le seguenti frasi

- Le strutture organizzative variano nello spazio da azienda ad azienda, in base ai diversi obiettivi che ognuna si propone di raggiungere e nelper adattare l'azienda ai repentini mutamenti dell'ambiente esterno.
- Spetta all'imprenditore il potere, cioè quello di formalizzare la struttura organizzativa di un'azienda.
- Si chiama ed è la descrizione grafica di una data struttura organizzativa.
- Ogni casella dell'organigramma rappresenta un aziendale.
- Generalmente, in un organigramma verticale, l'organo che sta più in alto ha autorità di chi gli sta sotto.
- In genere, i "direttori" fanno parte del management ; i "responsabili" di quello ; ed i "capi" di quello (*intermedio; operativo; di base*).
- Gli organi di sono direttamente responsabili del conseguimento degli obiettivi aziendali (*line o staff*).
- Gli organi di svolgono attività ausiliarie non direttamente produttive, ma specialistiche, di assistenza e consulenza agli organi operativi (*line o staff*).
- Gli organi di staff sono anche detti
- Gli organigrammi rappresentano l'intera struttura di un'azienda.
- Gli organigrammi danno una visione solo a grandi linee dell'azienda.
- Procedono da sinistra verso destra: sono detti perciò organigrammi
- Sono dei documenti che descrivono i compiti e le responsabilità che spettano alle varie posizioni di lavoro interne all'azienda: si chiamano
- Indicano il modo in cui devono essere concretamente svolti i diversi compiti. Sono le/i

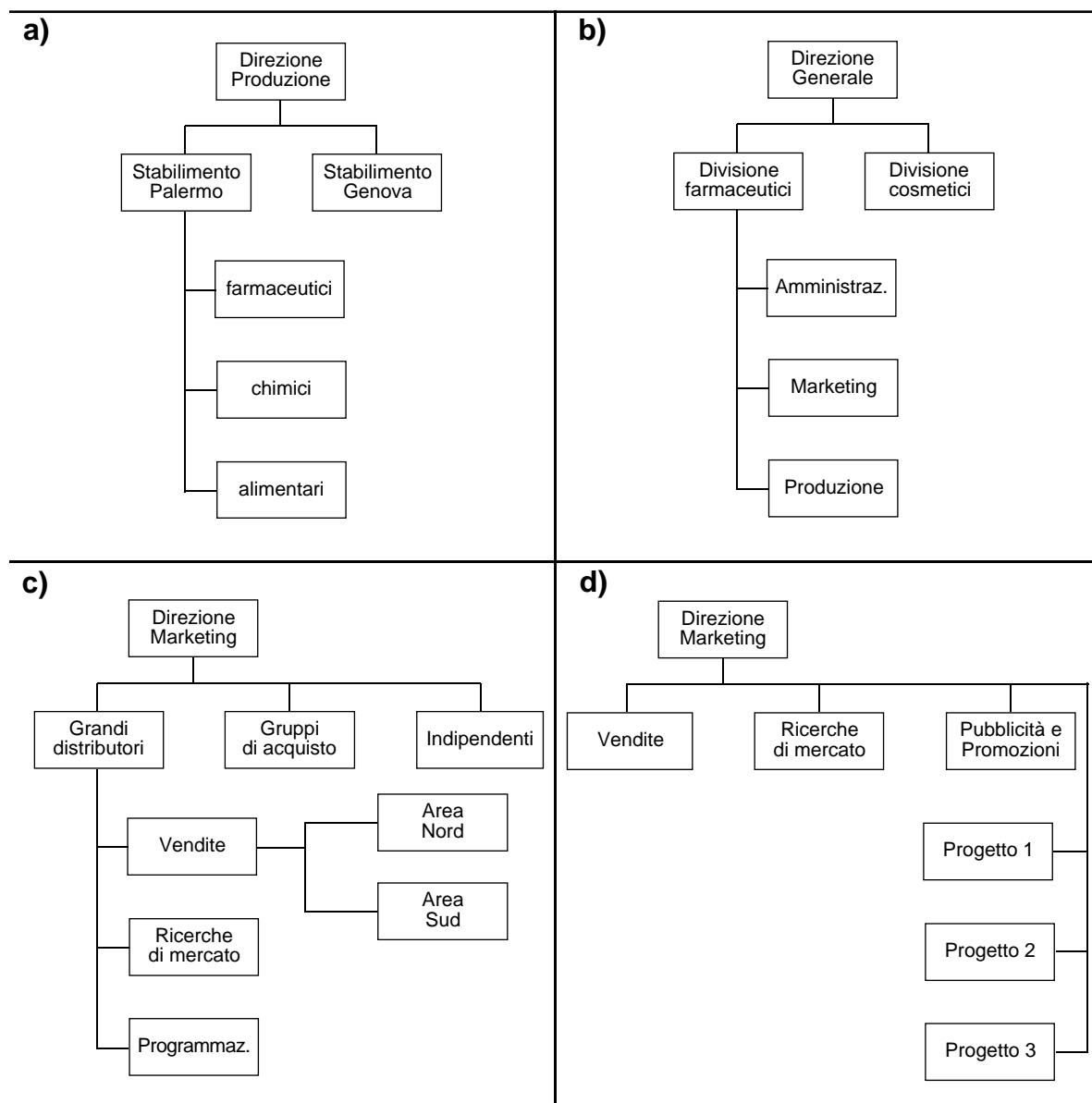
2) Un'azienda alimentare decide di acquistare un nuovo macchinario per impacchettare la pasta. Supponendo che nell'operazione siano coinvolti i seguenti organi:

- Direzione Generale
- Ufficio Acquisti
- Reparto di produzione
- Ufficio Tecnico

Indicare:

- chi esprime la necessità dell'acquisto del nuovo macchinario;
- chi dà il parere sull'opportunità di effettuare l'acquisto e sul tipo di macchinario da acquistare;
- chi autorizza l'acquisto;
- chi contratta e acquista il macchinario.

3) Riconoscere i criteri di divisione del lavoro nei seguenti casi:



4) Apponi una crocetta sulla risposta esatta:

1) La capacità di assumere e imporre decisioni proprie agli altri viene definita:

- a) autorità ☐
- b) decisionismo ☐
- c) potere ☐
- d) forza ☐

2) La risposta di ritorno a un'azione o messaggio è chiamata:

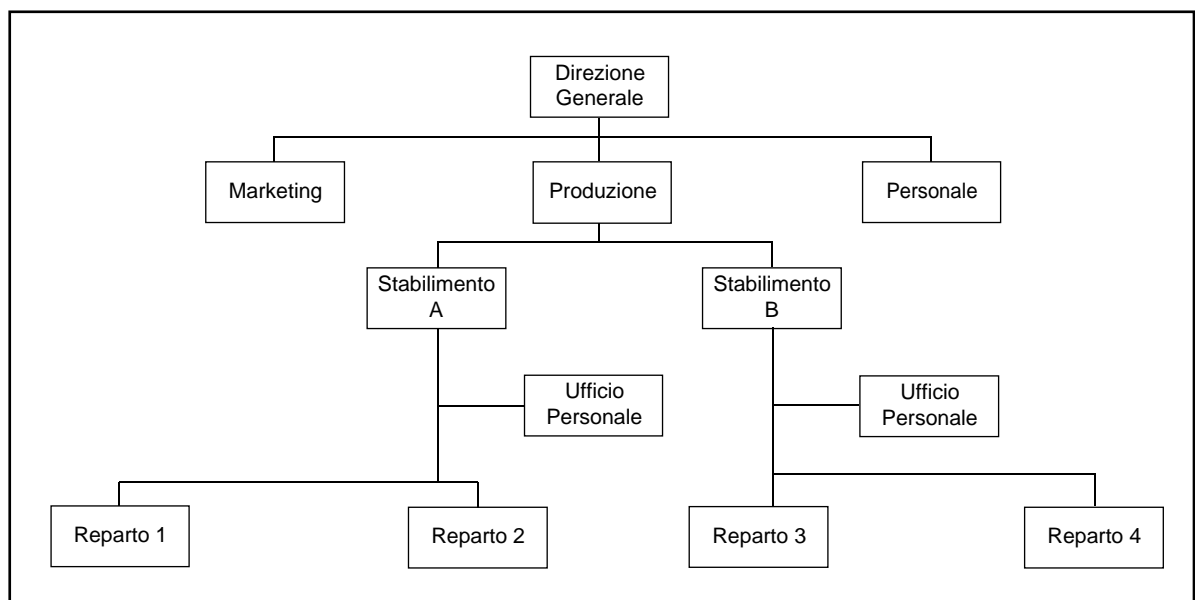
- a) feedback ☐
- b) output ☐
- c) fid-bek ☐
- d) lay-out ☐

3) Gli organi che assumono decisioni rilevanti all'interno dell'azienda vengono detti:

- a) esecutivi ☐
- b) direttivi ☐
- c) di controllo ☐
- d) generali ☐

- 4) Il concetto di specializzazione deriva essenzialmente dall'opera di:
- a) Fayol ☐
 - b) Mayo ☐
 - c) Maslow ☐
 - d) Taylor ☐
- 5) Fu il primo a sottolineare l'importanza del "clima" aziendale:
- a) Fayol ☐
 - b) Mayo ☐
 - c) Maslow ☐
 - d) Taylor ☐
- 6) Ogni dirigente deve impartire gli ordini esclusivamente nel contesto delle unità organizzative che da lui dipendono e nei limiti delle sue competenze. Si tratta del principio:
- a) scalare ☐
 - b) dell'ampiezza del controllo ☐
 - c) dell'unità di comando ☐
 - d) d'eccezione ☐
- 7) Lo schema descrittivo della struttura aziendale viene chiamato:
- a) organigramma ☐
 - b) mansionario ☐
 - c) job description ☐
 - d) flow-chart ☐
- 8) Descrivono i compiti spettanti alle varie posizioni di lavoro:
- a) procedure ☐
 - b) flow-charts ☐
 - c) organigrammi ☐
 - d) mansionari ☐
- 9) Quando vengono distribuite le attività tra i vari componenti, si ha una distribuzione del lavoro di tipo:
- a) misto ☐
 - b) gerarchica ☐
 - c) orizzontale ☐
 - d) verticale ☐

Per le domande da 10) a 17) osservare l'organigramma sotto raffigurato



10) Si tratta di un organigramma (2 risposte):

- a) parziale ☐
- b) totale ☐
- c) sintetico ☐
- d) analitico ☐

11) Si tratta di una struttura:

- a) gerarchica ☐
- b) gerarchico-funzionale ☐
- c) funzionale ☐
- d) a matrice ☐

12) Tra Direzione Generale e Marketing c'è un rapporto:

- a) funzionale ☐
- b) orizzontale; ☐
- c) trasversale ☐
- d) gerarchico ☐

13) Il Direttore Marketing è un:

- a) organo di direzione operativa ☐
- b) quadro intermedio ☐
- c) organo di management di base ☐
- d) organo esecutivo ☐

14) L'Ufficio Personale è un organo:

- a) di line ☐
- b) di staff ☐
- c) gerarchico-funzionale ☐
- d) operativo ☐

15) Tra Personale e Ufficio Personale c'è un rapporto:

- a) gerarchico ☐
- b) orizzontale ☐
- c) gerarchico-funzionale ☐
- d) funzionale ☐

16) Il Capo Reparto 1 dipende da:

- a) Capo Reparto 2 ☐
- b) Ufficio Personale ☐
- c) Responsabile Stabilimento A ☐
- d) Direttore Produzione ☐

17) A livello di alta direzione c'è una divisione orizzontale del lavoro:

- a) per prodotto ☐
- b) gerarchica ☐
- c) divisionale ☐
- d) per funzione ☐

18) Partendo dall'alto, quale delle seguenti scale è la più corretta:

- a) direttore-responsabile-capo reparto ☐
- b) capo reparto-direttore-responsabile ☐
- c) responsabile-direttore-capo reparto ☐
- d) direttore-capo reparto-responsabile ☐

- 19) Quando a livello alto-direzionale c'è una divisione del lavoro per prodotto o per area geografica, l'azienda prende il nome di:
- a) plurifunzionale ☐
 - b) project manager ☐
 - c) multidivisionale ☐
 - d) a matrice ☐
- 20) Ha il compito di gestire l'azienda in modo unitario, coordinando le attività di tutte le diverse aree aziendali per raggiungere gli obiettivi prefissati:
- a) direzione generale ☐
 - b) direzione di funzione ☐
 - c) project manager ☐
 - d) direzione Marketing ☐
- 21) Quando una struttura si basa sulla divisione del lavoro direzionale secondo aree omogenee (marketing, amministrazione, produzione ecc.), essa viene detta:
- a) plurifunzionale ☐
 - b) project manager ☐
 - c) multidivisionale ☐
 - d) a matrice ☐
- 22) Se in una struttura sono presenti solamente organi di line, essa viene detta:
- a) funzionale ☐
 - b) gerarchico-funzionale ☐
 - c) gerarchica ☐
 - d) rettilinea ☐
- 23) Il project manager è:
- a) il responsabile di una funzione del progetto ☐
 - b) il responsabile di una linea produttiva ☐
 - c) il responsabile delle procedure di controllo-qualità a livello di produzione in serie ☐
 - d) il responsabile di un determinato progetto aziendale ☐
- 24) È un tipo di struttura che supera il principio di "unità di comando":
- a) a matrice ☐
 - b) plurifunzionale ☐
 - c) gerarchica ☐
 - d) multidivisionale ☐
- 25) Rispetto alle aziende plurifunzionali, solitamente le aziende multidivisionali sono:
- a) di maggiori dimensioni ☐
 - b) più piccole ☐
 - c) meno organizzate ☐
 - d) più orientate a sud ☐
- 26) Quando un'azienda ha una produzione molto diversificata, sia sotto l'aspetto tecnico, sia sotto l'aspetto commerciale, allora può essere efficacemente organizzata con il modello:
- a) a matrice ☐
 - b) plurifunzionale ☐
 - c) gerarchico ☐
 - d) divisionale ☐

- 27) È una struttura che presenta il vantaggio di un alto indice di flessibilità nell'impiego delle risorse umane che possono essere spostate da un progetto all'altro, a seconda delle esigenze:
- a) a matrice ☐
 - b) plurifunzionale ☐
 - c) gerarchica ☐
 - d) divisionale ☐
- 28) È la rappresentazione grafica di tutte le operazioni compiute dal cliente nel corso del servizio:
- a) flow-chart ☐
 - b) procedura ☐
 - c) bluepoint ☐
 - d) blueprint ☐
- 29) Quando lo strumento della delega è diffuso a tutti i livelli aziendali, la struttura si dice:
- a) decentrata ☐
 - b) accentrata ☐
 - c) piatta ☐
 - d) allungata ☐
- 30) Presenta pochi livelli gerarchici. Si tratta di una struttura:
- a) decentrata ☐
 - b) accentrata ☐
 - c) piatta ☐
 - d) allungata ☐

Soluzioni

1)

a) nel tempo;b) organizzativo;c) organigramma;d) organo;e) più;f) operativo,intermedio, di base;g) line;h) staff;i) funzionali;l) generali;m) sintetici;n) orizzontali;o) mansionari o job description;p) procedure.

2)

a3 – b4 – c1 – d2.

3)

- a) Viene attuata una divisione per area geografica e, al livello sottostante, una divisione del lavoro per prodotto.
- b) Viene attuata una divisione per linee di prodotto e, al livello sottostante, una divisione del lavoro per funzioni.
- c) Viene attuata una divisione per tipo di clientela e,al livello sottostante,una divisione del lavoro per funzione, a cui segue, nel settore Vendite, una divisione per area geografica.
- d) Si tratta di una struttura a matrice che applica una duplice divisione (ad uno stesso livello gerarchico): per funzione e per progetto.

4)

1c – 2a – 3b – 4d – 5b – 6c – 7a – 8d – 9c – 10ac – 11b – 12d – 13a – 14b – 15d – 16c – 17d – 18a – 19c – 20a – 21a – 22c – 23d – 24a – 25a – 26d – 27a – 28d – 29a – 30c.